

MILJØSTRATEGISK OLJEVERNPLAN
FOR
VEGA



Rettigheter og ansvar

Konseptet for de foreliggende miljøstrategiske planene for utvalgte områder er basert på Spikkerud *et al.* (2011) og utviklet av Akvaplan-niva i nært samarbeid med VNG Norge. Norsk Oljevernforening For Operatørselskap (NOFO) har bidratt i utviklingen av dokumentmalen, samt i kvalitetssikringen av beskrivelser av NOFOs kapasiteter og beredskapsevne. Ved fremtidig oppdatering av planene skal de tre partene krediteres.

De miljøstrategiske planene gjøres, i tråd med oppdragsgivers ønsker, tilgjengelige for samtlige av operatørene på norsk sokkel.

Planene kan oppdateres av andre enn de tre nevnte parter. Planene foreligger nå i PDF-format. Ved eventuelle fremtidige oppdateringer kan dokumentet oversendes i MS Word-format ved henvendelse til Akvaplan-niva AS, ved Sensitive Environments Decision Support Group (Sense).

For å sikre nødvendig kvalitet og sporbarhet, skal ved eventuelle oppdateringer følgende inkluderes i dokumentet (forslagsvis i et eget vedlegg som beskriver dokumentets revisjonshistorie);

- Hvem som har gjennomført oppdateringen, og hvem som er oppdragsgiver
- Hvem som har kvalitetssikret den oppdaterte versjonen
- Hvilke endringer som er utført

Revidert dokument sendes Akvaplan-niva i én versjon hvor endringer fremgår og én versjon hvor alle endringer er innarbeidet. Akvaplan-niva vil konvertere sistnevnte versjon til PDF-format og legge den ut på sine nettsider sammen med øvrige planer.

Intellektuell eiendomsrett til konseptet Miljøstrategiske planer i foreliggende format tilhører Akvaplan-niva.

Versjon av dokumentet: 1

Sist revidert: 30.04.2015

Innhold

Sentrale forkortelser og definisjoner	5
DEL 1 OMRÅDESPESIFIKK INFORMASJON	6
1 Innledning	6
2 Beskrivelse av området	6
2.1 Øysamfunnet Vega.....	6
2.2 Farvann	6
2.3 Temperatur	7
2.4 Tidevann	8
2.5 Vind, bølger og strøm.....	8
2.6 Nedbør.....	10
2.7 Dyp og navigasjon.....	10
3 Tilstedeværelse av naturressurser	10
3.1 Naturressurser – Vega	10
3.2 Sesongmessig sensitivitet.....	12
4 Operativ, områdespesifikk strategi	12
4.1 Kystnære aksjoner - skipsbaserte operasjoner	12
4.2 Adkomst og infrastruktur.....	13
4.3 Strandrensing – landbaserte operasjoner	14
DEL 2 GENERELL INFORMASJON	14
5 Skademekanismer	14
5.1 Innledning.....	14
5.2 Sjøfugl.....	14
<i>Pelagisk dykkende sjøfugl</i>	14
<i>Kystbundne dykkende sjøfugl</i>	14
<i>Pelagisk overflatebeitende sjøfugl</i>	15
<i>Kystbundne overflatebeitende sjøfugl</i>	15
<i>Kystbundne plantespisende (herbivore) sjøfugl</i>	15
<i>Vadefugl og hegre</i>	15
5.3 <i>Marine pattedyr</i>	16
<i>Sel</i>	16
<i>Oter</i>	16
5.4 <i>Habitater og samfunn under tidevannssonen</i>	16
5.5 <i>Habitater og samfunn i tidevannssonen</i>	17
5.6 <i>Strandhabitater og –samfunn</i>	18
6 Oljevernressurser	19
<i>Materiell</i>	20
<i>Personell</i>	20

7	Overordnede strategier	21
7.1	<i>Utfordringen</i>	21
7.2	<i>Overvåkning og miljøundersøkelser</i>	21
7.3	<i>Oppstrøms bekjempelse</i>	21
7.4	<i>I noe avstand fra kysten</i>	22
7.5	<i>Nær kysten</i>	22
7.6	<i>Ved stranden</i>	22
7.7	<i>Strandrensing</i>	22
8	Referanser og lenker	23
	<i>Referanser</i>	23
	<i>Nettbaserte kilder & kartløsninger</i>	23

Sentrale forkortelser og definisjoner

Current Buster	Oljelense, egnet for oppsamling i kystnære, strømutsatte farvann
Dyrefredningsområde	Vernet leveområde (biotop) for bestemte dyrearter
Harbour Buster	Oljelense, egnet for oppsamling i fjorder og havnebasseng
HiVisc	Oljeopptaker som er spesielt utviklet for voksholdige, høyviskøse oljer
Kyststrømmen	Kystnær havstrøm som går langs hele norskekysten, en fortsettelse av den Baltiske strømmen fra Østersjøen
Landskapsvernområde	Vernet natur- eller kulturlandskap med stor økologisk, opplevelsesmessig eller kulturell verdi
Naturreservat	Den strengeste formen for områdevern etter naturmangfoldloven. Områdene inneholder truet, sjelden eller sårbar natur, representerer en bestemt naturtype, har en særlig betydning for biologisk mangfold, utgjør en spesiell geologisk forekomst, eller har særskilt naturvitenskapelig verdi
NOFO	Norsk Oljevernforening For Operatørselskap
Oljevern fartøy	Fartøy som er egnet, godkjent og utstyrt for bekjempelse av oljeforurensning
Oljevern system	Fartøy med oljeopptaker og lense eller komplett utstyr for kjemisk dispergering, eventuelt også lagringstank for oppsamlet emulsjon og et slepefartøy for lensen (ved behov)
Operasjonsvindu	Betegnelse på det tidsrommet hvor beredskapsressursene kan operere som forutsatt
Paravan	Innretning som kan erstatte ett av fartøyene ved slep av en oljelense, der det normalt kreves to fartøy
Prioritert område	Område med høy sannsynlighet for berøring (her: av oljeforurensning) ved sin beliggenhet i ytre kystsoner. Området har forøvrig høy tetthet av miljøprioriterte lokaliteter og ressurser, vanskelig atkomst, og en geografi/topografi som gjør oljevernaksjoner utfordrende
ROMS	Regional Ocean Modelling System (regional havmodell)
SEAPOP	SEAbird POPulations; overvåkings- og kartleggingsprogram for norske sjøfugl; http://www.seapop.no
Transrec	Transfer and Recovery – system for opptak og overføring av olje/emulsjon
Økologisk gruppe	Betegnelse på en samling arter som deler viktige økologiske trekk

DEL 1 OMRÅDESPESIFIKK INFORMASJON

1 Innledning

Denne planen inneholder en kortfattet beskrivelse av operativ strategi og miljøstrategi for å redusere konsekvensene dersom olje fra et akuttutslipp driver inn mot det prioriterte området Vega. Sammen med det tematiske kartmaterialet utarbeidet for området utgjør dette den miljøstrategiske planen for Vega.

Det tematiske kartmaterialet foreligger som storformat PDF-dokumenter, som kan skrives ut ved behov. Hvert kart inneholder en kort beskrivelse av bruksområde. Følgende kart foreligger for Vega:

- [Vind](#)
- [Basiskart](#)
- [Strandtyper](#)
- [Miljøprioriterte ressurser](#)
- [Adkomst og infrastruktur](#)
- [Operasjonsdyp for ulike fartøystyper](#)

2 Beskrivelse av området

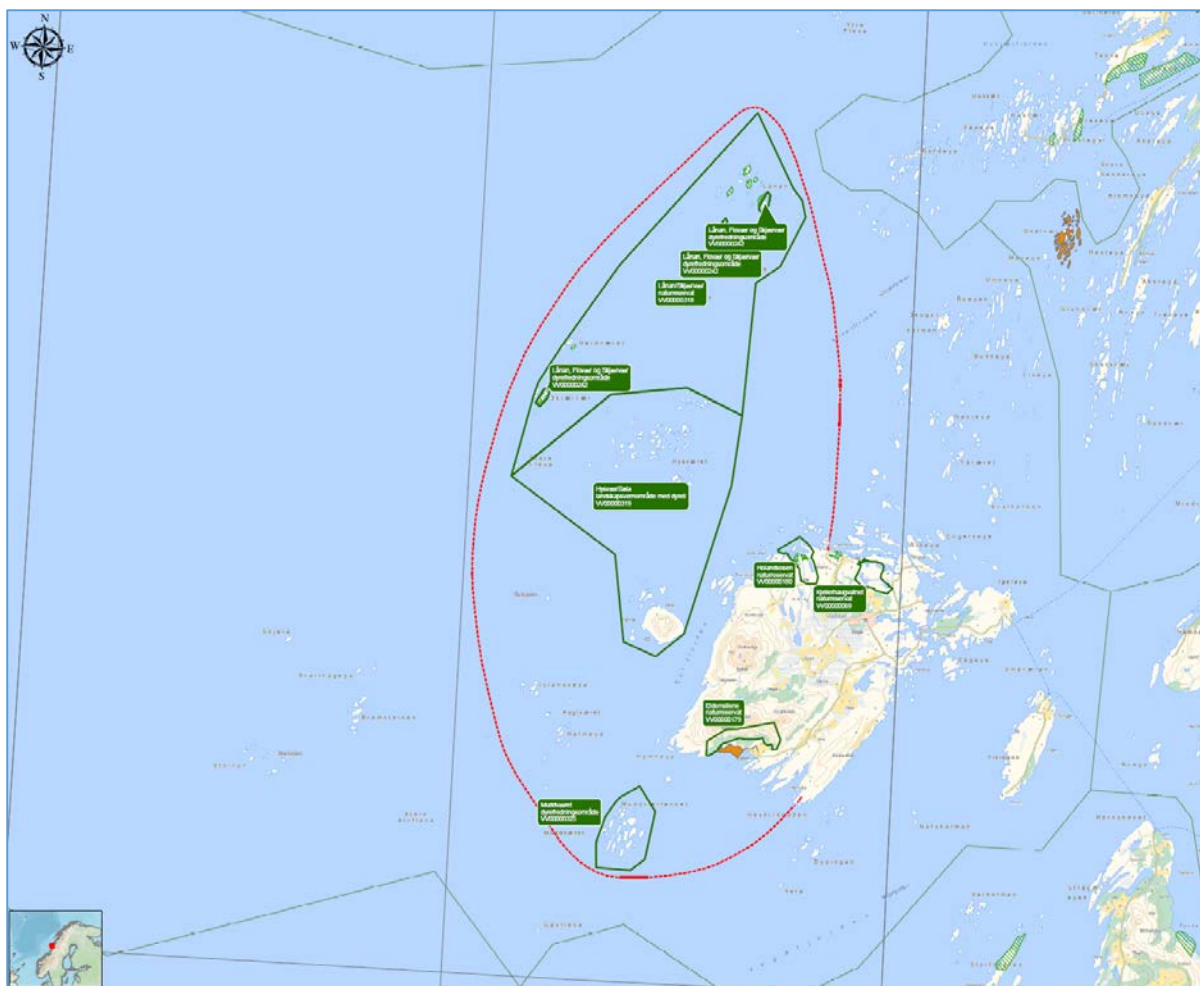
2.1 Øysamfunnet Vega

Øykommunen Vega ligger i Nordland fylke. De ~6 500 øyene, holmene og skjærene i kommunen har verdensarvstatus (UNESCOs [World Heritage List](#)). Gladstad er kommunens administrasjonssenter. Andre tettsteder er Holand og Ylvingen. Den største øyen i kommunen bærer også navnet Vega.

Området med verdensarvstatus omfatter fire verneområder og tre naturreservater (se kart under).

2.2 Farvann

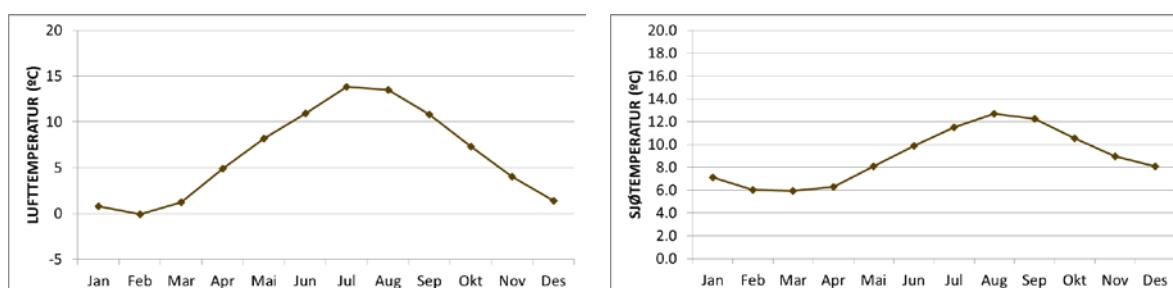
Tildels åpent farvann sør og vest for Vega, med muligheter for fartøysoperasjoner. Farvannet sørvest, sørøst og nord for Vega omfatter flere grunne områder, med skjær og skvalpeskjær, hvor det vil være krevende å operere med fartøyer. Farvannet fra Bremsteinen-Vega til Ytre Flesan i nord er særlig urent og praktisk talt ufarbart for fremmede. Unntatt er leia fra Vega til Bremsteinen, som er oppmerket (Den norske los).



Områdekart for Vega, inkludert vernede områder. Navngitte områder er vernet. Områder skravert i rødt; kystnære gyteområder. Områder skravert i grønt; marine naturtyper, verdi A.

2.3 Temperatur

Den gjennomsnittlige lufttemperaturen for Vega varierer fra 0-2 °C vinterstid til 10-14 °C sommerstid (se under). Den gjennomsnittlige sjøtemperaturen varierer fra 6 °C i mars måned til 13 °C i august.

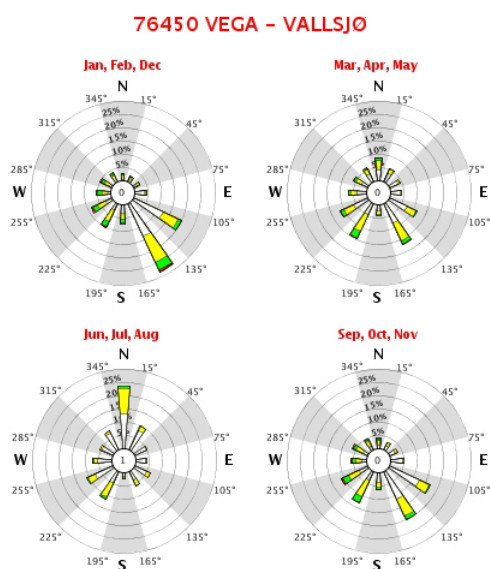


Gjennomsnittlig lufttemperatur (venstre side, klima.no, 2005-2014) og sjøtemperatur (høyre side, ROMS, 2009) for Vega.

2.4 Tidevann

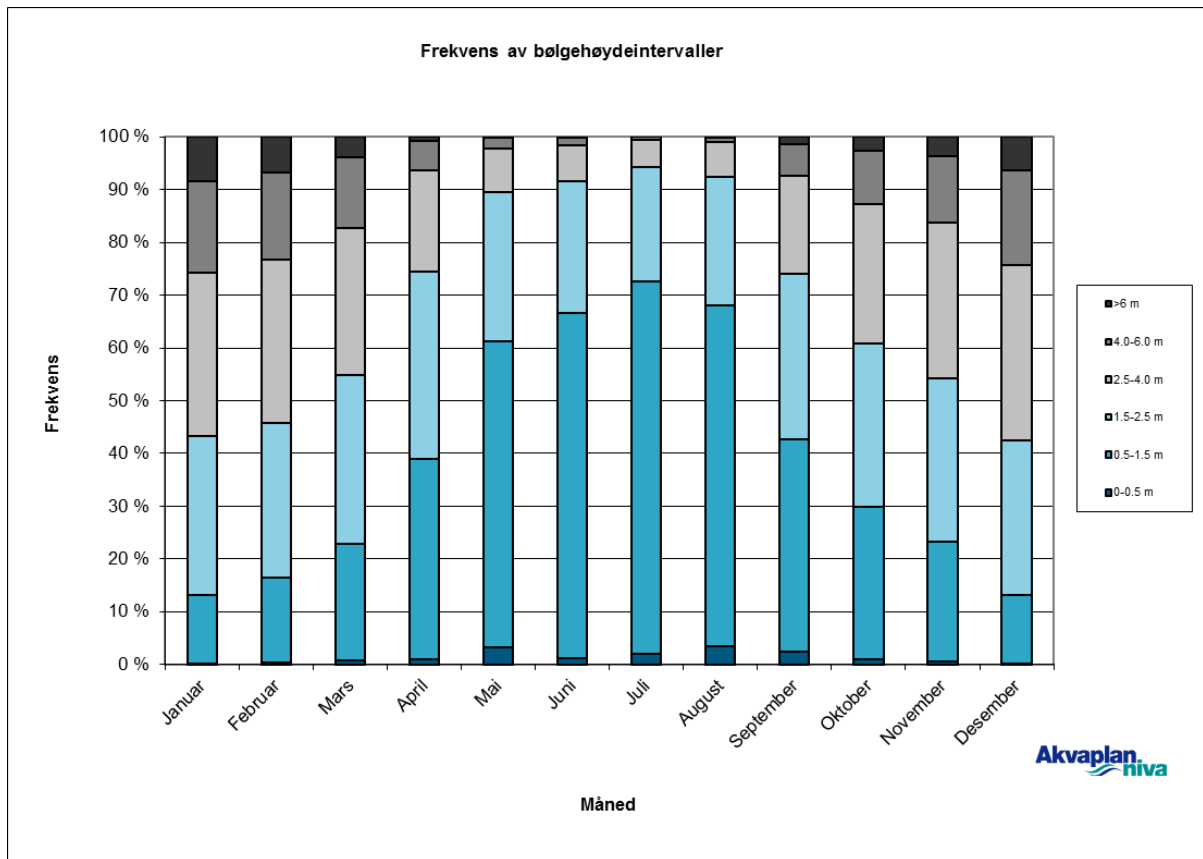
Midlere lavvann for Vega er 75 cm, mens midlere høyvann er 242 cm (Kartverket, www.sehavniva.no). Tidevannsforskjellen på 1,5-2 meter gir sterke øst-vestgående tidevannsstrømmer.

2.5 Vind, bølger og strøm



Vindrosene utviklet for Vega (til venstre) viser at den dominerende vindretningen i vår-, høst- og vinterperioden er fra sør/sørøst. Om sommeren dominerer vind fra nord.

Modellerte bølgehøyder ved stasjon 385 (met.no), som ligger ~10 km sør for Vega, viser at bølgeklimaet reduserer operasjonsvinduet for tyngre oljevernssystemer av NOFO-klasse med inntil ~25% i relativt åpent farvann i perioden oktober til mars. For de lettere oljevernssystemene (f.eks. Kystsystemene) reduseres operasjonsvinduet med inntil ~60% i perioden september til april. I perioden mai til august vil bølgeklimaet i begrenset grad redusere operasjonsvinduet for relevante oljevernssystemer. I skjermet farvann og på lesiden vil bølgehøyden være noe lavere, men her vil vanndyp og navigasjonsmuligheter ofte være begrensende faktorer.



Frekvensfordelingen av ulike bølgehøyder over året, modellert for stasjon 385 (met.no).

Steder ytterst ved kysten kan være direkte påvirket av Kyststrømmen. Generelt vil allikevel strømmen i overflaten innenskjærs i det vesentlige bestemmes av vind, tidevann og ferskvannstilførsel. Forholdet mellom disse tre drivkreftene kan variere fra time til time, det er derfor vanskelig å beskrive noe annet enn typiske trekk ved strømningsmønsteret.

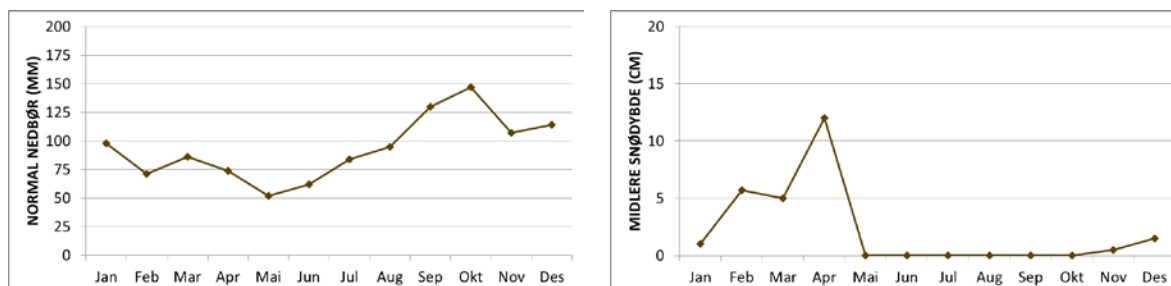
Regelmessige vekslinger mellom flo og fjære danner tidevannsstrømmer. I fjordmunninger, som kan være både trange og grunne, vil slike strømmer kunne dominere. Strømmene vil, som hovedregel, snu ved flo og fjære, og være sterkest *inn* fjorden ved stigende sjø og *ut* fjorden ved fallende sjø. I hovedleia mellom Rørvik og Ofotfjorden går strømmen vanligvis nordover på stigende vann og sørover på fallende vann (Den norske los).

Sammenlignet med tidevannet, så er vinden en mindre regelmessig drivkraft. Virkningen på de lokale strømforholdene er også mindre forutsigbar. Men, med unntak av trange sund, hvor tidevannet vil kunne dominere, så vil vedvarende sterk vind generere de sterkeste overflatestrømmene. Strømmen følger tilnærmet vindretningen.

Det er ikke angitt spesielt farlige bølgeområder ved og rundt Vega (Den norske los).

2.6 Nedbør

Normalnedbøren for Vega-Vallsjø varierer fra 50 til 150 mm per måned over året. Mest nedbør kan man forvente i perioden september til desember. Snø forekommer vanligvis i perioden november til april, med forventet størst snødybde i april.



Normal nedbør (mm, venstre side) og midlere snødybde (cm, høyre side) for Vega. Kilde: eklima.no, utdrag fra periodene 2005-2014 (nedbør) og 2013-2014 (snødybde).

2.7 Dyp og navigasjon

Temakartet «[Operasjonsdyp for ulike fartøystyper](#)» gir god oversikt over dybdeforholdene rundt Vega, slik at operasjonsområder for ulike fartøys-/systemtyper kan identifiseres.

3 Tilstedeværelse av naturressurser

3.1 Naturressurser – Vega

Tabellen under gir en oversikt over verneverdiene/naturkvalitetene innenfor de vernede/sikrede marine områdene (naturresevat, landskapsvernområde, dyrefredningsområde) rundt Vega.

Navn på område	Sjøfugl	Marine pattedyr	Tareskog	Alegras	Våtmark / strandeng	Annet	ID- Naturbase
Eidemsliene naturreservat						Primært edelløvskog	VV00000179
Holandsosen naturreservat							VV00000180
Kjellerhaugvatnet naturreservat							VV00000069
Lånan/Skjærvær naturreservat							VV00000318
Lånan, Flovær og Skjærvær dyrefredningsområde							VV00000242
Muddværet dyrefredningsområde							VV00000325
Hysvær/Søla landskapsvernområde med dyreliv						Kulturlandskap	VV00000319

Under følger en detaljert beskrivelse av verneverdier/naturkvaliteter i de vernede/sikrede områdene.

Eidemsliene naturreservat (verneformål; bevare varmekjære og regionalt sjeldne plantearter):

Eidemsliene naturreservat er et natur- og plantegeografisk enestående område i fylket og kanskje også i landet. Har kystlinje, men ingen registrerte marine verneverdier.

Holandsosen naturreservat (verneformål; bevare et viktig våtmarksområde og dyrelivet):

Holandsosen naturreservat omfatter marine gruntvannsområder, tidevannsareal med mudder- og kvikkleireparti, brakkvannstjern og småvassdrag i et småkuppert heiterreng. Her finnes strandengparti og, utover i sjøen, rike ålegrasenger. Naturreservatet har et usedvanlig rikt og variert fugleliv gjennom mesteparten av året. Gruntvannsområdene og de næringsrike tidevannsflatene er spesielt viktige for ender og vadere i trekkperiodene vår og høst. Hekkefaunaen er også rik.

Kjellerhaugvatnet naturreservat (verneformål; bevare en trekk-/hekkelokalitet for våtmarksfugler):

Kjellerhaugvatnet naturreservat ligger i et åpent natur- og kulturlandskap og omfatter flere vann og tjern, omgitt av sump- og myrområder spredt mellom lave knauser og lyngheier. Hekkefuglfaunaen er spesielt artsrik. Som trekk- og overvintringsområde er naturreservatet spesielt viktig for ender, grågås, vadere og sangsvane.

Lånan/Skjærvær naturreservat (verneformål; bevare et viktig hekke-, myte- og overvintringsområde for sjøfugl):

Stort øyområde nordvest for Vega. Flere viktige hekkelokaliteter, bla. for sildemåke, skarv og ærfugl. Om sommeren er området sentralt for mytende ender og gjess, spesielt ærfugl og grågås, men også andre dykkender. Overvintringsområde for bla. ærfugl og skarv.

Lånan, Flovær og Skjærvær dyrefredningsområde (verneformål; bevare et hekke- og oppvekstområde for sjøfugl):

Dyrefredningsområdet omfatter Lånan/Skjærvær naturreservat. For en beskrivelse av verneverdier og naturkvaliteter for området, se beskrivelsen for Lånan/Skjærvær over.

Muddværet dyrefredningsområde (verneformål; bevare et hekke- og oppvekstområde for sjøfugl):

Området omfatter en tett samling større og mindre øyer, holmer og skjær, beliggende sørvest for Vega. Muddværet er et viktig hekkeområde for sjøfugl, bla. for sildemåke og ærfugl.

Hysvær/Søla landskapsvernområde (verneformål; bevare et viktig kulturlandskap):

Verneområdet har flere viktige hekkelokaliteter, bla. for ærfugl. Om sommeren er området sentralt for mytende ender og gjess, spesielt ærfugl og grågås, men også andre dykkender. Overvintringsområde for bla. ærfugl og skarv. Egg og dun fra ærfugl har tradisjonelt vært intenst utnyttet i området.

Akvakultur

Planområdet omfatter ingen oppdretts-lokaliteter.

Kystnære gyteområder og kommersielt fiske

I [Fiskeridirektoratets kartløsning](#) er det registrert flere kystnære gyteområder i planområdet, i hovedsak for torsk (gyteperiode; januar-mai).

Fiskeridirektoratets satellittsporing av fiskefartøy som er >15 meter, og som holder en fart på 1-5 knop, gir et godt estimat på kommersielt fiske i området. Det er begrenset med fiskeriaktivitet i planområdet mesteparten av året, men noe høyere intensitet på høsten.

3.2 Sesongmessig sensitivitet

En oversikt over spesielt sårbare perioder for de prioriterte naturressursene på og rundt Vega finnes på temakartet [Miljøprioriterte ressurser](#).

4 Operativ, områdespesifikk strategi

4.1 Kystnære aksjoner - skipsbaserte operasjoner

Utenfor Vega beveger Kyststrømmen seg i nord-/nordøstlig retning. Den dominerende vindretningen i vår-, høst- og vinterperioden er fra sør/sørøst. I store deler av året vil mao. strøm og vind trekke i samme retning, og inndrift av olje i den sørlige/vestlige delen av det prioriterte området virker mest sannsynlig. Om sommeren dominerer vind fra nord. Oljen vil da kunne drive inn i området fra nord/nordvest. Strøm og vind som trekker i samme retning vil kunne øke hastigheten på eventuelle oljeflak som driver inn i området. I motsatt fall, vil vi kunne forvente langsommere drift og krappere bølger.

De fleste olje- og gassaktivitetene som kan medføre akutte oljeutslipp av betydning foregår langt til havs (flere titalls kilometer). I langt de fleste tilfeller vil mao. oljen ha gjennomgått flere døgns forvitring før den nærmer seg kysten. Med få unntak, så er den emulsjonen som flyter inn i kystnære områder lite egnet for kjemisk dispergering. Alternativet bør allikevel ikke utelukkes, men vurderes i hvert tilfelle separat.

Operativt fokus

Innledningsvis bør beskyttelse mot inndrift være hovedfokus, deretter oppsamling av olje i strandsonen (akutfase strand) i de områdene som benyttes av sjøfugl og marine pattedyr, samt i områder der sjøfugl oppholder seg på vannet. Områder under tidevannssonen prioriteres kun for beskyttelse i den perioden konsekvenspotensialet er tilstede. Eventuelt behov for innbyrdes prioritering mellom de miljøprioriterte lokalitetene avhenger av årstid og konsekvenspotensiale. De viktigste verneverdiene i hvert enkelt av

de vernede/sikrede områdene er beskrevet i kap. 3.1. Her er også hekke- og myteperiodene (for sjøfugl) samt kaste- og hårfellingsperiodene (for kystsel) angitt.

Ved inndrift fra sør/vest

Sør/sørvest i det prioriterte området, samt rundt selve Vega, er det noen tørrfallsområder. I deler av dette området vil effektiv bekjempelse være vanskelig. Oppstrøms bekjempelse med tyngre systemer vil være viktig. Disse systemene vil også kunne operere i åpent farvann vest for Vega, i området rundt Søla (Sølifjorden), samt sør for Vega (Vegafjorden). Mindre systemer vil kunne operere på losiden der dybdeforholdene setter begrensninger for de større systemene, samt på lesiden i forhold til gjeldende vind- og bølgeretning.

Beskyttelse/bekjempelse bør, i utgangspunktet, prioriteres i følgende områder; naturreservatet Lånan/Skjærvær, Lånan/Flovær/Skjærvær dyrefredningsområde, Hysvær/Søla landskapsvernområde, samt dyrefredningsområdet Muddværet (sørvest for øyen Vega).

Ved inndrift fra nord/nordvest

Nord/nordvest i det prioriterte området er det utallige øyer, holmer og skjær, og store tørrfallsområder. Sikkerhetsmessig forsvarlige operasjoner vil være vanskelig selv under gode forhold, og nesten umulig i dårlig vær. Desto viktigere blir oppstrøms bekjempelse, dvs. i ytre deler av området, med de tyngre systemtypene. På lesiden av øykomplekset, i Kilværfjorden, vil man kunne operere med kystsystemer.

Beskyttelse/bekjempelse bør, i utgangspunktet, prioriteres i følgende områder; naturreservatet Lånan/Skjærvær, Lånan/Flovær/Skjærvær dyrefredningsområde, Hysvær/Søla landskapsvernområde, samt naturreservatet Holandsosen (nord på øyen Vega).

I det prioriterte området vil olje kunne holdes tilbake i bukter og viker, spesielt ved fremherskende vind- og strømretning fra sør-sørvest. Ressurser for innsats i akutfase strand disponeres i forhold til registrert påslag og fare for sekundærfurensning. Tiltakskortene som er under utvikling i Kystverket vil forøvrig kunne gi vesentlig støtte til beslutninger om tiltaksvalg i mer avgrensede deler av det prioriterte området.

4.2 Adkomst og infrastruktur

Tilkomst fra fastlandet med ferje til Nausthaugen (Vega øst), videre på fylkesveg 839. Fiskerihavner nord på Vega, på Skjærvær i nordvest og Bremsteinen i vest. Atkomst til Sølifjorden, vest for Vega og øst for Søla, via farled mot sør eller vest. Atkomst til Kilværfjorden, nord for Vega, via Sølifjorden eller fra øst.

4.3 Strandrensing – landbaserte operasjoner

Stort sett strandberg innenfor hele det prioriterte området. Noe blokkstrand på nordøst- og sørøstsiden av Søla, samt på vest- og sørvestsiden av Vega. Noe sandstrand på nordvest-, sørvest- og sørsiden av Vega, samt på innsiden av øyen.

En plan for grovrensing av strender utarbeides ut fra en samlet prioritering i forhold til forurensningsgrad og strandtypens egenskaper.

DEL 2 GENERELL INFORMASJON

5 Skademekanismer

5.1 Innledning

I de etterfølgende kapitlene gis en kortfattet beskrivelse av økologien for ulike naturressurser, inndelt etter økologisk gruppe, samt hvordan disse påvirkes av oljeforurensning ved et akutt uhellsutslipp.

5.2 Sjøfugl

Pelagisk dykkende sjøfugl

Alkefuglene tilhører denne økologiske gruppen. De er svarte og hvite, samles i store flokker, spesielt i frontområder i åpent hav der den biologiske produksjonen er høy. Alkefuglene har et næringsssøk opptil 100 km fra kolonien i hekkesesongen. De hekker i ytre kystsone, ofte i bratte klippevegger (polarlomvi, lomvi, alkekonge, alke) eller huler (lunde og alke). Utenom hekkesesongen befinner de seg i hovedsak i åpent hav.

På jakt etter føde dykker alkefuglene. De er dermed svært sårbare for olje på overflaten. Olje på fjærene fører til tap av fjærenes isolasjons- og flyteevne. Som dykkende sjøfugl, er de helt avhengige av intakt fjærdrakt. Det er ikke kjent at sjøfugl unngår oljeflak.

Kystbundne dykkende sjøfugl

Gruppen består av dykkende sjøfugl som er bundet til kystnære farvann hele året, samt en del arter som hekker innenlands. Artene viser ellers atferd i næringsssøket som ligner de pelagiske dykkerne og har den samme helårlige høye sårbarheten overfor oljeforurensning.

Eksempler på arter; dykkere og lommer, skarv, teist, ærfugl og noen ender.

Arter i denne gruppen tilbringer mye tid på sjøen og er svært sensitive overfor oljeforurensning. Mange av dem hekker i innenlands ferskvann og er således mindre utsatt for oljeforurensning i hekkesesongen. Skademekanismene er for øvrig de samme som hos pelagisk dykkende sjøfugl (se over).

Pelagisk overflatebeitende sjøfugl

Gruppen består av måkelignende fugler som flyr nær og beiter fra havoverflaten mens de er i flukt. De kan samles i større antall nær fronter der produksjonen av byttfisk er høy. Avstanden fra hekkkolonien til næringsområdene kan være svært lang, og også i hekkesesongen kan disse artene observeres langt til havs. Fuglene hekker i kolonier i ytre kystsoner, ofte på hyller i bratte, høye klipper (krykkje og havhest) eller på lavere holmer og småøyer (måker). Vinterstid lever fuglene i åpne havområder.

Eksempler på arter; havhest, krykkje og noen måkearter.

Overflatebeitende sjøfugl har vært ansett som mindre sårbare overfor oljeforurensning enn dykkende, ettersom de oppholder seg noe mindre på havoverflaten, men også disse hviler på sjøen.

Kystbundne overflatebeitende sjøfugl

Gruppen består av måkelignende fugler som flyr nær og beiter fra havoverflaten mens de er i flukt. Kan samles i større antall der det befinner seg større ansamlinger av byttedyr. Vinterstid trekker enkelte av artene ut av landet.

Eksempler på arter; joer, terner og noen måkearter.

Overflatebeitende sjøfugl har vært ansett som mindre sårbare overfor oljeforurensning enn dykkende, ettersom de oppholder seg noe mindre på havoverflaten, men også disse hviler på sjøen.

Kystbundne plantespisende (herbivore) sjøfugl

Til denne gruppen hører svaner, gjess og ender som beiter på vegetasjon i gruntvannsområder. Mange av artene hekker i ferskvann og trekker til kystnære farvann for næringssøk om høsten og vinteren.

Eksempler på arter; knoppsvane, sangsvane, dverggås, grågås, hvitkinngås, kanadagås, kortnebbgås, ringgås, stripegås, sædgås, tundragås, brunnakke, gravand, krikand, skjeand, snadderand, stjertand, stokkand og taffeland.

Artene i denne gruppen foretrekker mer skjermede kystområder for næringssøk og hekking. Mange av artene benytter også ferskvann til hekking og rasteplass under høst- og vårtrekk. Deres sårbarhet på sjøen og i strandsonen er høy.

Vadefugl og hegre

Vadefugler og hegre bruker strandsonen og grunne områder til næringssøk. De fleste er trekkfugler, men enkelte kan være standfugler også helt nord i landet.

Eksempler på arter: gråhegre, brushane, fjæreplytt, grønnstilk, myrsnipe, polarsnipe, rødstilk, sandlo, steinvender og tjeld.

Fuglene er sårbare overfor oljeforurensning når de beiter i strandsonen, på sand- og grusstrender, i tangbelter på lavvann og på tørrfallsområder. Mange vadefugl er trekkfugler og spesielt utsatt i viktige rasteområder i vår- og høsttrekket på vei til eller fra overvintringsområdene.

5.3 *Marine pattedyr*

Sel

Kasteplassene for sel ligger vanligvis på holmer, skjær og mindre øyer i den ytre kystsonen, vanligvis et stykke fra menneskelig aktivitet. Hvor sosiale artene er på hvileplassene kan variere, men de samles i kolonier i kasteperioden og ved hårfelling.

Eksempler på vanlige arter; havert og steinkobbe.

Ved fordampning vil fersk olje kunne irritere/skade selens øyne, luftveier og munnhule. Forvitret olje regnes som mindre akutt giftig for voksen sel som, pga. spekklaget, ikke er avhengig av pelsen for å holde varmen. Det er ikke kjent at sel aktivt unngår oljeforurensning.

Selunger er avhengige av pelsen for å holde varmen, og er således mer sårbare. Av den grunn, og fordi voksne sel gjerne samles for å føde, så regnes selpopulasjoner som mest sårbare i kasteperioden. Også i hårfellingsperioden samles dyrene i kolonier og er således mer eksponerte for oljeforurensning. Haverten er mindre sosial enn steinkobben utenom kaste- og hårfellingsperioden, og har et næringsøk som går lenger ut fra kysten.

Oter

Otere er semiakvatiske dyr, som er avhengige av ferskvann for å holde pelsens egenskaper intakte. Egnede leveområder for oter i kystsonen er strender med skjulesteder og god tilgang til fisk, som jaktes på relativt grunt vann ved stranden (gjærne i tangbelter). Dyrene er territorielle og lever enkeltvis når de ikke har unger.

Otere er helt avhengige av pelsen for å holde varmen, og er derfor svært sårbare overfor tilsøling av pelsen og inntak av olje ved pelsstell. Det er ikke vist at oter unngår oljesøl. Olje som blir liggende i strandsonen kan utgjøre en forurensningskilde for oter i lang tid, spesielt begravd uforvitret olje som dyrene kan eksponeres for når de graver etter mat.

5.4 *Habitater og samfunn under tidevannssonen*

Tareskogen er verdens mest produktive økosystem, og dermed et viktig næringsøksområde for sjøfugl og marine pattedyr. Tareskogen er også svært viktig som oppvekstområde for fiskeyngel. Nøkkelartene er taren (stortaren er den bærende arten i habitatet), i tillegg kommer en rik flora og fauna av arter som gror på stortaren (epifytter).

Tareblader (lamina) som stikker opp ved lavvann kan bli tilsølt om det kommer olje inn i området, men det er ukjent hvilket skadeomfang oljen påfører selve tareskogen. Mange arter som lever i tareskogen er sårbare overfor oljens giftighet (f.eks. tanglopper) og om arter som spiser kråkeboller skades av olje (som f.eks. oter), kan den grønne kråkebollen få en eksplosjonsartet vekst og beite tareskogen ned.

5.5 *Habitater og samfunn i tidevannssonen*

Habitatet er definert som området mellom høyvanns- og lavvannsmerket. Det kan bestå av ulike strandsubstrater, spesielt viktige er store mudderbunnsflater (tørrfallsområder) og større områder med tangbelter som blottlegges på lavvann. Organismene som lever i tidevannssonen er tilpasset tidevannssyklusen, med vekselvis tørrlegging og dekking av vann.

Tidevannssonen er svært produktiv og svært viktig for mange landlevende dyr. Beskyttede områder er svært sensitive for oljeforurensning.

Fauna

Svabergskyst og blokkstrender: Tidevannssonen er gjerne et lite område mellom høy- og lavvannsmerket, da substratet er brattere. Måker, tjeld og andre sjøfugl finner lett føde som er tørrlagt på lavvann.

Grus- og sandstrender: Flattere områder med tilsvarende større arealer av tidevannssone som blottlegges på lavvann og gir godt næringssøk for en rekke måker, ender og vadefugl, samt rovfugl og oter. Olje som ligger begravet under grusen kan forurense leveområdet i flere år etter et oljesøl for dyr som graver etter mat.

Bløtbunnsstrender: Viktige næringsområder for måker, ender, gjess, svaner, vadefugl, m.fl., spesielt på lavvann. Områdene er flate og kan være svært store.

Botaniske verdier

Tangbelter som blottlegges på lavvann: Svært viktige habitater for mange arter (se forrige kapittel).

Strandenger: Botaniske verdier i form av spesielle arter, som kan være svært utsatt ved tilgrising av vegetasjon.

Større tørrfallsområder kan være svært utfordrende i oljevernssammenheng, da strandet olje vil kunne remobiliseres når området flømmes på høyvann. Potensialet for sekundærforurensning er av den grunn stort. Større ansamlinger av drivgods i bukter og på strender er gode indikatorer på at strømforholdene også vil føre olje inn i området.

5.6 Strandhabitater og –samfunn

Strandens substrat definerer hvilke organismer som lever der, samt strandens evne til selvrensing og egnethet for ulike saneringsmetoder.

Substrattyper og strandtyper

Klippestrand: Klipper har gjerne betydelig evne til selvrensing i bølgeutsatte områder, og regnes som mindre sårbare overfor oljeforurensning. Pga. den bratte helningen blir den tilsølte sonen liten (avhengig av tidevannsforskjellen). I områder der klippene har hekkekolonier av sjøfugl er det viktigste tiltaket å forhindre tilsøling ved oppstrøms bekjempelse, men også der er det viktig med hurtig oppsamling for å redusere eksponeringen av fugl omkring hekkekolonien.

Svaberg: Svaberg i bølgeeksponerte områder har betydelig evne til selvrensing. Områder som er i bruk som hekkelokalteter eller områder for sel bør prioriteres for oppstrøms bekjempelse.

Blokkstrand: Blokkstrender kan være viktige habitater for fugl og gi ly for mange organismer. Olje kan innlagres mellom blokkene, spesielt innover i blokkstrukturene, der de ytterste blokkene skjermer mot bølgeenergien. Olje antas å kunne lagres i blokkstrukturer over lengre tid, med fare for sekundærforurensning eller mulighet for at dyr som oppholder seg der kan blir tilsølt av olje.

Rasurer (fylte og åpne): Rasurer er, på samme måte som blokkstrender, utsatt for innlagring av olje. Evnen til selvrensing er liten innover i blokkstrukturen.

Steinstrand/grusstrand: Steinstrender og grusstrender kan lagre til dels store mengder olje nedover i lagene, spesielt på strender der bølger virvler massene sammen med oljen. Olje som blir liggende kan hindres i ytterligere forvitring. Organismer som roter i grusen eller snur på steiner i jakten på føde vil kunne utsettes for tildels fersk olje i lang tid.

Sandstrand: Olje kan bli lagret nedover i sandlagene der den kan være vanskelig å fjerne, eller den kan bli liggende oppå stranden. Sandstrender ligger gjerne på steder med liten bølgeenergi, eller med dominerende vindretninger som tillater deponering av slike fine masser. Selvrensingsevnen kan dermed være liten, men ved å fjerne sanden kan stranden være enklere å sanere enn andre strandtyper. Dyr som bruker stranden kan utsettes for olje.

Menneskeskapte strukturer: Glatte strukturer, slik som f.eks. betongflater, har høy selvrensingsevne dersom de er bølgeutsatt, og regnes som mindre sårbare. Samfunnene på slike strukturer kan være de samme som på svaberg og klipper, avhengig av bølgeeksponeringen. Blokkstrukturer kan være utsatt for innlagring av olje mellom blokkene. Slike strukturer kan ha enkelte av de samme samfunnene som naturlige blokkstrender eller rasurer, men tilstedeværelsen av dyr vil avhenge av dyrenes skyhet og menneskelig aktivitet.

Strandeng: Dette er en biotop som finnes øverst i strandsonen, i beskyttede vik og elvemunninger med liten bølgeeksponering. Vegetasjonen består av planter som tåler å skylles over av saltvann på høyvann. Sårbarheten overfor olje består i at olje som strander kan trekke ned i vegetasjonen og være vanskelig å fjerne uten å ødelegge plantene.

Vegetasjonen består av ulike urter, gress og salttålede busker. Strandengen er viktig beskyttelse for dyreliv og hindrer erosjon. Strandenger og strandsumper kan variere mye mht. hvor ofte området oversvømmes, og dermed hvor fuktig og saltholdig bunnen er.

6 Oljevernressurser

Systemtyper

Under følger en kortfattet beskrivelse av ulike, relevante systemtyper:

NOFOs havgående opptakssystem; systemet består tradisjonelt av 1 oljevern fartøy og 1 slepe fartøy, 1 havlense (400 meter), samt oljeopptakere (gjærne både Transrec og HiWax). Selv om systemet primært er tiltenkt oppgaver i åpent hav, kan det også benyttes kystnært dersom forholdene tilsier det.

NOFOs dispergeringssystem; systemet består av 1 oljevern fartøy med komplett utstyr for påføring av dispergeringsmiddel, et lager av dispergeringsmiddel, samt utstyr/metoder for overvåking og måling av tiltakets effektivitet.

Gjennom NOFOs avtale med Oil Spill Response Limited (OSRL) har operatørene tilgang til dispergering fra fly (B727 eller Hercules med Aerial Dispersant Delivery System).

NOFOs kystsystem; systemet består av 1 oljevern fartøy med Current Buster (oppsamlingssystem) og 1 fartøy dedikert til opptak, kommando og støtte. Rent operativt vil inntil 3 oppsamlingssystem kunne dele på samme fartøy til opptak, mens 1 kommando- og støttesystem vil kunne lede 6 oppsamlingssystem og 2 opptaksfartøy.

Høyhastighetslenser, slik som Current Buster, er et godt alternativ til konvensjonelle systemer med mer tradisjonelle lenser i strømsterke kystfarvann. Current Buster kan benyttes alene eller i kombinasjon med andre lense-systemer for å øke sveipebredden.

Kystvaktens havgående opptakssystem; systemet består av 1 oljevern fartøy med ORO-kapasitet (dvs. et av Kystvaktens Ytre Kystvaktfartøy), lense, oljeopptaker og 1 slepe fartøy. De Ytre Kystvaktfartøyene er permanent utstyrt med en 300 m lang lense med 800 mm fribord. ORO-tankene har en kapasitet på 1000-1100 m³ og har integrerte oppvarmings-system. Kystvaktens fartøy i Barentshavklassen er utstyrt med multi-oljeopptaker for ulike viskositeter og oljetykkelser. Kystvaktens øvrige fartøy er utstyrt med oljeopptaker for midlere til svært høyviskøs olje.

Kystvaktens/Kystverkets kystsystem; systemet består av 1 oljevern fartøy med ORO-kapasitet (dvs. et av Kystvaktens Indre Kystvakt fartøy eller Kystverkets oljevern fartøy), lense, oljeoptaker og 1 slepe- fartøy. De Indre Kystvakt fartøyene er permanent utstyrt med en 200 m lang lense med 450 mm fribord. Både Kystvaktens Indre Kystvakt fartøy og Kystverkets oljevern fartøy er utstyrt med adhesjonsbånd- optakere for lave og midlere viskositeter.

Kystverkets fjordsystem; systemet består av 1 mellomstort fartøy (≥ 50 fot) som har inngått en avtale med Kystverket (og innfrir Sjøfartsdirektoratets forskrifter), lense og optaker. Lensen vil primært være Harbour Buster med paravan, men fartøyene er også forventet å kunne operere lette og mellomtunge lenser for å sperre av og skjerme bukter og vik. Oppsamling vil typisk involvere ekstern lagringsenhet, slik som lekter, oilbag, eller tilsvarende.

Materiell

En oversikt over de beredskapsressursene som NOFO rår over vedlikeholdes på følgende nettside: <http://www.nof.no/Plangrunnlag/Ressurser/>. Nettstedet inneholder også en oversikt over Kystverkets depoter og fartøysressurser.

Personell

I tillegg til NOFOs vaktgående personell, vil personellressurser fra følgende grupper/utvalg/etater kunne inngå i kystnære oljevernaksjoner:

InnsatsGruppe Strand Akutt (IGSA): IGSA skal bekjempe mobil olje ved land (ta opp, låse, samt hindre remobilisering). Gruppen har nødvendig kunnskap om håndtering av relevant utstyr, deltar i øvelser og har kapasitet til å aksjonere i 48 timer uten etterforsyninger. I utgangspunktet er operasjonsområdet for IGSA begrenset til Finnmark. I øvrige deler av landet vil IUAene (se under) ivareta disse oppgavene. Mobiliseringstid: 36 timer.

NOFOs Spesialteam: En innsatsstyrke med kompetanse og kapasitet til å ivareta alle de operasjonelle aspektene ved kyst- og strandsoneaksjoner. Spesialteamet skal være i) en støttespiller for NOFOs Operasjonsledelse, ii) en partner, støttespiller og tilrettelegger for de Interkommunale Utvalgene mot Akutt forurensning (IUA), iii) første innsatsstyrke i strandsonen. Mobiliseringstid: 24 timer.

Kystverkets depotstyrker: NOFO har, ved oljevernaksjoner i kyst- og strandsonen, tilgang til deler av Kystverkets depotstyrker. Kystverket har 16 hoved-depoter langs kysten, med 11 personer på hvert.

Interkommunale Utvalg mot Akutt forurensning (IUA): NOFO har inngått avtaler med en rekke IUAer om bistand ved oljevernaksjoner i kyst- og strandsonen. Avtalene sikrer at NOFO, pva. medlemmene, kan benytte IUAenes ressurser (ledelse, mannskap og utstyr) ved oljevernaksjoner som truer kyst og strandsone innenfor IUAenes geografiske område. Mobiliseringstid: 24 timer.

I tillegg til ressursene nevnt ovenfor, så har NOFO inngått avtaler med flere organisasjoner og private aktører (slik som WWF, Marin Miljøberedskap og Norlense). Dette sikrer tilgang til flere hundre personer med kompetanse på ulike strategiske nivå.

7 Overordnede strategier

7.1 Utfordringen

Hovedutfordringen for beredskapstiltakene er å i størst mulig grad redusere skade på miljøet, med fokus på de miljøressursene som har høyest prioritet. For å oppnå dette er det nødvendig med best mulig oversikt over hvor oljen er og hvor den driver, hvilke miljøressurser som kan skades, og hvilke tiltak som kan iverksettes innen den tiden man har før oljen når miljøressursen. Dersom man ikke er i stand til å hindre at miljøressursen treffes er det viktig å hindre at oljen driver videre og forårsaker mer skade. Da er det også viktig å samle inn informasjon om hvordan miljøet var før skaden, slik at man senere kan avgjøre når skaden er leget.

Siden ulike beredskapsressurser har ulike muligheter, begrensninger og ytelse er riktig disponering av disse avgjørende for en vellykket aksjon.

7.2 Overvåkning og miljøundersøkelser

Effektiv bekjempelse krever god oversikt over hvor oljen er og hvor den driver. Fartøy, fly, helikopter og droner er viktige verktøy for å skape et felles situasjonsbilde, som kan formidles til eier av hendelsen/ aksjonsleder. Informasjonen benyttes til prioritering av bekjempelse, samt å identifisere områder hvor det er spesielt viktig å innhente data om førtilstanden fordi man ikke er i stand til å hindre at det treffes av olje/emulsjon.

Innledende miljøundersøkelser utføres for å bekrefte eller avkrefte tilstedeværelsen av ressurser, og informasjonen brukes til å treffe valg av bekjempelsestiltak. Ytterligere undersøkelser gjennomføres etter et fastlagt program, etablert iht. [Miljødirektoratets retningslinje](#), for å dokumentere effektene av utslippet.

7.3 Oppstrøms bekjempelse

Vind og strøm vil kunne føre drivende olje inn mot Norskekysten, som har en lengde på 82 000 km, med et utall skjær og grunner, som kan strekke seg flere nautiske mil ut fra kysten. Dette er områder som er beredskapsmessig utfordrende under gode værforhold, og mange steder uten tiltaksmuligheter i dårlig vær. I åpent farvann er operasjonsmuligheter og kapasiteter vesentlig større, og det er ofte færre miljøressurser som kan skades.

Det er derfor en målsetning å benytte overvåkingsresultater til å identifisere hvilken del av oljen som det er mulig å bekjempe oppstrøms, og prioritere innsatsen her.

7.4 I noe avstand fra kysten

Her vil skipsbårne ressurser og mekanisk opptak være hovedstrategi. Kjemisk dispergering kan være egnet, avhengig av oljens egenskaper og vurderingen av netto miljøeffekt av tiltaksalternativene. Høyhastighetslenser er effektive til å bekjempe enkeltflak som kan treffe prioriterte miljøressurser, mens tyngre høykapasitetssystemer er egnet der det er større oljemengder. Under gode værforhold kan både tunge og lette systemtyper benyttes, ved vind og bølger er det de større systemene som blir det viktigste verktøyet.

7.5 Nær kysten

Her vil skipsbårne ressurser og mekanisk opptak være hovedstrategi. Kjemisk dispergering er i utgangspunktet mindre egnet, fordi det er begrensende vannvolum og fortynningsmuligheter for dispergert olje, og høyere forekomst av naturressurser under vannflaten.

Høyhastighetslenser er her i enda større grad effektive til å bekjempe enkeltflak som kan treffe prioriterte miljøressurser. Vanddyp og navigasjonsmuligheter begrenser hvilke ressurser som kan benyttes, og operasjonsvinduet utenom sommersesongen er redusert fordi det ikke er sikkerhetsmessig forsvarlig å operere i mørke.

Under gode værforhold og tilstrekkelig vanddyp kan også tunge systemtyper benyttes til oppsamling, lede oljen inn til definerte områder, sperre av vikene, mm. I denne sonen vil økende vind og bølger sette stadig større begrensninger, fordi de tyngre systemtypene må trekke seg ut, og fordi de lettere systemtypene ikke kan operere sikkerhetsmessig forsvarlig.

Det er utarbeidet enkle oversikter over hvilke systemtyper som er egnet ved ulike vanddyp og bølgeforhold, som en nyttig veiledning (se temakartet [Operasjonsdyp for ulike fartøystyper](#)).

7.6 Ved stranden

Olje som flyter på sjø ved stranden i tidevannssonen bør samles opp for å hindre videre drift og skade på miljøet. Den vil ofte drive inn i vikene og sund, drevet av vinden, og her kan lenser for avstenging og eventuelt ledning benyttes før mekanisk oppsamling skjer. Oppsamling vil de fleste steder langs kysten skje fra fartøy, med mindre det er adkomstmuligheter fra land. For områder som er dekket av Kystverkets tiltakskort vil disse gi god og spesifikk veiledning, også for ferdsel på land.

7.7 Strandrensing

Når frittflytende olje er samlet opp starter arbeidet med grovrensing av strender. Her danner Kystverkets prioriteringsmodell utgangspunktet. For eier av hendelsen er det viktig å innhente informasjon om miljøets førtilstand, og vurdere om det er andre vektlegger i prioriteringsmodellen som bør anvendes.

Det må her også velges ut hvilke påslagsområder som skal følges opp over tid, for en etterfølgende friskmelding av miljøet.

Ved valg av rensemetode for de ulike strandtypene bør Kystverkets metodehåndbok "[Strandrensing etter oljeforurensning](#)" konsulteres.

8 Referanser og lenker

Referanser

Den norske los.

Kystverket (2012). Strandrensing etter oljeforurensning. Versjon 01.

Miljødirektoratet (2012). Retningslinje for miljøundersøkelser. Miljøundersøkelser i marint miljø etter akutt oljeforurensning. TA 2955.

Skeie, G. (2010). Felles prioriteringsmodell for beskyttelse og sanering av områder ved oljeforurensning, inndeling i prioritetsklasser. Akvaplan-niva, rapport nr. 4526.03.

Spikkerud, C.S., Skeie, G.M., Williams, U. & Farestveit, R. (2011). From quantitative risk and oil spill assessment to strategic environmental oil spill response plan. Paper No 243 presented at International Oil Spill Conference 2011, Portland, Oregon, USA.

Nettbaserte kilder & kartløsninger

[eklima](#) (Meteorologisk Institutt's klimadatabase)

[Kartverket](#) (Vannstand og tidevannsinformasjon)

[Naturbase](#) (Miljødirektoratets naturressurs-database)

[NOFOs nettsider](#) (se spesielt [NOFOs beredskapssider](#))

[Seapop](#)

[Senseweb](#)